



## DOSSIER DE PRESENTATION



## **PRESENTATION DE LA SOCIETE**

ets Arizzoli, Bernard & Perre (abp), SA au capital de 540 000 €, reconnue pour son savoir-faire en qualité d'installateur ensemble, depuis 1950, est spécialisée dans l'Etude, la Conception et la Réalisation d'installations thermiques et de génie climatique pour tout programme de construction, d'extension, de mise en conformité ou de rénovation dans les secteurs suivant : tertiaire, hôtelier, santé ou industriel.

### Siège social et bureaux :

137, rue Henri Barbusse - 92110 CLICHY Cedex  
Tél. : 01 47 56 25 25 - Fax : 01 47 56 25 02

## SES PRINCIPAUX DOMAINES D'INTERVENTION

### 1 - INSTALLATIONS DE CLIMATISATION :

- Systèmes de traitement d'air pour le tertiaire, l'industrie, l'hôtellerie, halls logistiques...,
- Systèmes d'ambiance contrôlée associés à une garantie de résultat : salles blanches pour l'industrie, l'hospitalier et la pharmacie,
- Production centralisée frigorifique et calorifique.

### 2 - INSTALLATIONS THERMIQUES :

- Distribution de fluides caloporteurs (réseaux d'eau surchauffée, eau chaude, vapeur...),
- Conception de systèmes,
- Production centralisée de chaleur à partir de toute source d'énergie,
- Conception et réalisation « Clés en main » d'applications liées à la cogénération,
- Conception et réalisation des systèmes d'automatismes et de contrôle/commande.

### 3 - INSTALLATIONS DE TUYAUTERIES INDUSTRIELLES :

- Distribution de tous fluides pour l'habitat et l'industrie (agro-alimentaire, pharmaceutique...).

### 4 - ETUDES ET INGENIERIE THERMIQUE :

- Prestations pour des études de faisabilité :
  - En création et/ou extension de réseau chaleur tous types de fluides : Plans, Notes de calcul et établissement d'un budget,
  - En création et/ou extension de chaufferie, tous types de combustibles : Plans, Notes de calcul et établissement d'un budget,
  - En création de sous-station, tous types de combustibles : Plans, Notes de calcul et établissement d'un budget.

## SA STRUCTURE

a.b.p est une filiale de SOCCRAM, société familiale appartenant au groupe THION.

Il existe en France plus 300 réseaux de chauffage urbain qui sont gérés pour le compte des Villes par des sociétés spécialisées.

SOCCRAM est le troisième opérateur national qui est en charge de près de trente réseaux de chaleur.

Le chiffre d'affaires annuel d'a.b.p est de l'ordre de 20 M€.

Son effectif est d'environ 40 personnes, composé d'un pôle technique et d'encadrement de travaux comprenant :

- 8 ingénieurs / chargés d'affaires en génie thermique et climatique,
- 6 Techniciens,
- 2 Dessinateurs sur postes AUTOCAD 2004,
- 1 ingénieur électricien / régulation / GTC,
- 1 ingénieur process / automatisme,
- 6 conducteurs de travaux,
- 2 metteurs au point.

Le secteur d'activité de la société A.B.P. s'étend sur toute la France.

## ORGANISATION ABP

Pour répondre aux spécificités du projet et en particulier le suivi des études et du chantier, **a.b.p** mettra en place une équipe spécifique à la gestion du projet.

Les représentants de **a.b.p** auprès des maîtres d'ouvrage et d'œuvre sont, compte-tenu de cette opération, formés d'un binôme représentatif de la gestion, de l'encadrement et du suivi de chantier, à savoir :

### - RESPONSABLE DE L'OPERATION :

Il est l'interlocuteur privilégié de l'entreprise générale et du maître d'œuvre, il a autorité sur l'ensemble de la cellule d'Etudes et de Chantier mise à sa disposition pour cette opération, il coordonne l'ensemble des membres du groupement.

Il assume et gère :

- La coordination du groupement,
- les rendez-vous de chantier,
- les réunions techniques et de coordination,
- le respect des plannings d'études (sorties de plans, notes de calculs...) et d'avancement des travaux,
- la conformité des matériels commandés en regard aux prescriptions décrites dans le marché,
- la gestion administrative et financière du chantier,
- les situations mensuelles d'avancement des travaux,
- la gestion des levées des réserves,
- la réception du chantier,
- le suivi pendant la période de garantie.

Son équipe d'Etude est composée de :

1 Ingénieur Génie Thermique et 1 ingénieur Génie Electrique qui ont pour fonction de :

- déterminer l'ensemble des études techniques,
- d'élaborer les fiches techniques d'approbation des matériels,
- de faire réaliser et de contrôler l'ensemble des documents d'exécution (plans, schémas, carnets de trémies, notes de calculs...),
- de participer aux réunions de synthèse,
- de commander les matériels,
- de seconder le Responsable de l'opération autant que de besoin.

1 Equipe Techniciens /dessinateurs qui ont pour fonction de:

- réaliser les plans d'exécution sur support informatique (réservations, distribution des fluides, locaux techniques...),
- de collecter l'ensemble des fonds de plans Architecte et plans des autres lots,
- de participer aux réunions de synthèse,
- de mettre à jour les plans,
- de réaliser les plans Tel Que Construit avec notices des matériels.

- CONDUCTEUR DE TRAVAUX :

Sous l'autorité du Responsable de l'opération, il est l'interlocuteur de façon quotidienne sur le site et assure, entre autres, les diverses interfaces avec les autres lots.

Il assume et gère :

- la coordination générale du chantier objet de notre lot,

- le respect des règles de sécurité du chantier en regard du PPSPS et des remarques éventuelles du coordonnateur de sécurité,
- le contrôle et la conformité des matériels livrés,
- la gestion, l'approvisionnement et le stockage des matériels livrés,
- la réalisation de l'installation dans les règles de l'art,
- le contrôle de l'avancement du chantier en conformité avec le planning de réalisation des travaux,
- l'évacuation régulière de nos gravats de chantier,
- la gestion et l'avancement des levées de réserves,
- la participation à la réception du chantier.

- MISE EN SERVICE :

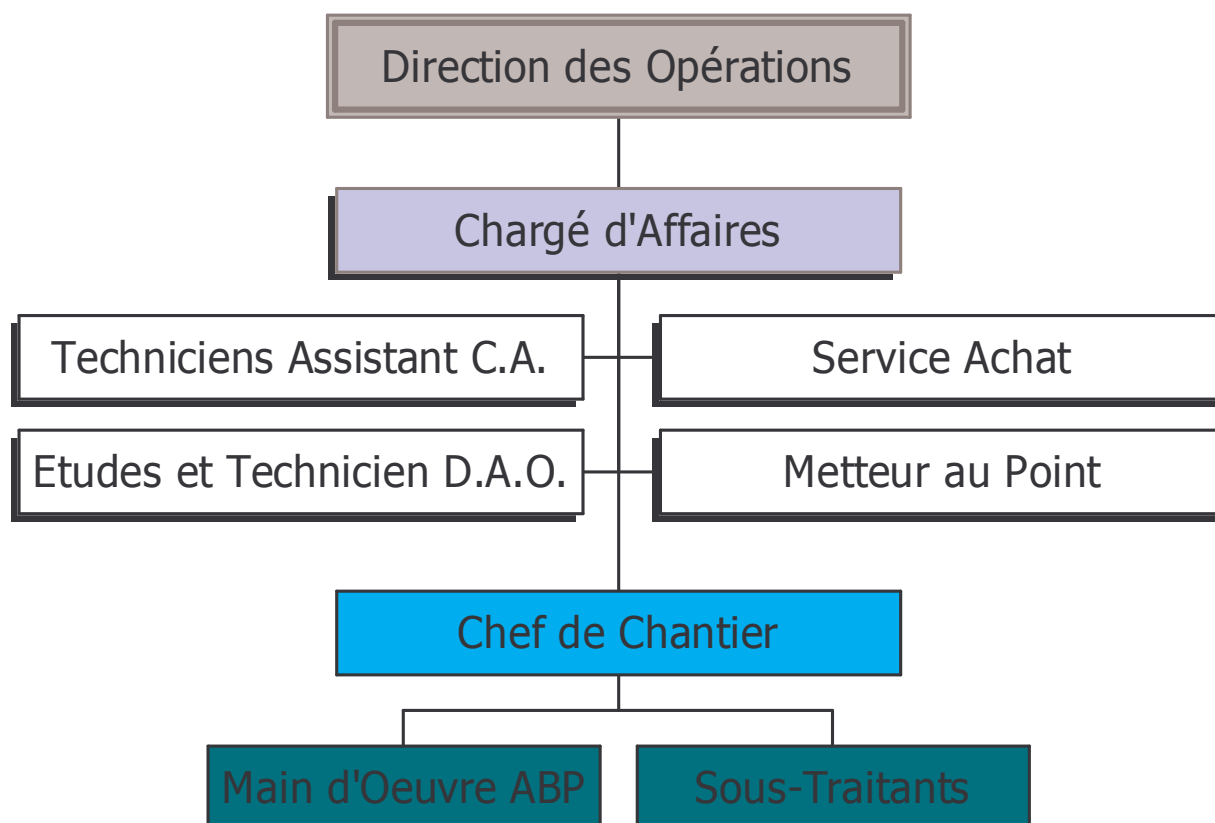
Il est prévu 1 responsable metteur au point en complément des électriciens et des techniciens des fournisseurs des divers matériels, pour effectuer les réglages et la mise au point des installations.

- SECURITE ET HYGIENE DU CHANTIER :

A partir du P.G.C.S.P.S établi par le coordonnateur S.P.S et après la visite d'inspection commune, **a.b.p** établira son propre P.P.S.P.S qui sera évolutif pour être en phase avec les contraintes de l'opération (co-activité...) et les remarques du coordonnateur S.P.S.

Les mesures prévues dans notre P.P.S.P.S seront appliquées sur le chantier (protections individuelles et communes, permis de feu...) sous la responsabilité de notre conducteur de travaux qui assure aussi la fonction de secouriste.

## ORGANIGRAMME





## REFERENCES CVC



## REFERENCES THERMIQUES